



АДМИНИСТРАЦИЯ ГОРОДА ПЕРМИ  
ДЕПАРТАМЕНТ ЗЕМЕЛЬНЫХ ОТНОШЕНИЙ

РЕШЕНИЕ

о размещении объектов № 21-01-45-202 от 25 ИЮН 2021

г. Пермь, ул. Сибирская, 15

Департамент земельных отношений администрации города Перми в соответствии с пунктом 3 статьи 39.36 Земельного кодекса Российской Федерации, Положением о порядке и условиях размещения объектов на землях или земельных участках, находящихся в государственной или муниципальной собственности, на территории Пермского края без предоставления земельных участков и установления сервитутов, публичного сервитута, утвержденным постановлением Правительства Пермского края от 22.07.2015 № 478-п, заявлением от 16 июня 2021 г. № 21-01-06-9914

**разрешает** ОАО «МРСК Урала» (ИНН 6671163413, ОГРН 1056604000970, местонахождения: 620026, Свердловская область, г. Екатеринбург, ул. Мамина - Сибиряка, д. 140)

**размещение объекта:** линии электропередачи классом напряжения до 35 кВ, а также связанные с ними трансформаторные подстанции, распределительные пункты и иное предназначенное для осуществления передачи электрической энергии оборудование, для размещения которых не требуется разрешения на строительство (ЛЭП 0,4 кВ от РУ 0,4 кВ ТП-5011; реконструкция ТП-5011 (замена на КТП 6/0,4 кВ с оборудованием учета э/э, переключение ВЛ 6 кВ, переключение ЛЭП 0,4 кВ), для электроснабжения гаражных боксов по адресу: Пермский край, г. Пермь, Дзержинский район, ул. Фоминская, ГСК № 54, боксы № 12, 13, 14)

**способ размещения объекта:** надземный

**на землях:** государственная собственность на которые не разграничена

**на срок:** бессрочно

**местоположение:** г. Пермь, Дзержинский район, ул. Фоминская.

Территория, согласно схеме, расположена в зонах с особыми условиями использования территорий: охранный зона объектов электросетевого хозяйства; приаэродромная территория аэродрома аэропорта Большое Савино; зона катастрофического затопления.

ОАО «МРСК Урала»:

1. Соблюдать Правила охраны электрических сетей, установленные постановлением Правительства Российской Федерации от 24 февраля 2009 г. № 160 «О порядке установления охранных зон объектов электросетевого хозяйства и особых условий использования земельных участков, расположенных в границах таких зон».

2. Соблюдать Правила использования воздушного пространства, установленные постановлением Правительства Российской Федерации

от 11 марта 2010 г. № 138 «Об утверждении Федеральных правил использования воздушного пространства Российской Федерации».

3. Не допускать на земельном участке размещение объектов без обеспечения инженерной защиты таких объектов от затопления, подтопления.

4. В соответствии с пунктом 7(2) Положения о порядке и условиях размещения объектов на землях или земельных участках, находящихся в государственной или муниципальной собственности, на территории Пермского края без предоставления земельных участков и установления сервитутов, публичного сервитута, утвержденного постановлением Правительства Пермского края от 22 июля 2015 г. № 478-п, представить в департамент земельных отношений в течение 1 месяца с момента размещения объектов материалы контрольной геодезической съемки размещенных объектов на бумажном и электронном носителях на безвозмездной основе.

**Приложение:** схема предполагаемых к использованию земель или части земельного участка (на 1 л. в 1 экз.).

И.о. заместителя главы  
администрации города Перми – начальника  
департамента земельных отношений  
администрации города Перми



Е.Н. Гонцова



## Схема предполагаемых к использованию земель или части земельного участка

**Объект:** Строительство ЛЭП 0,4 кВ от РУ 0,4 кВ ТП-5011; Реконструкция ТП-5011 (замена на КТП 6/0,4 кВ с оборудованием учета э/э, переключение ВЛ 6 кВ, переключение ЛЭП 0,4 кВ), для электроснабжения гаражных боксов по адресу: Пермский край, г. Пермь, Дзержинский район, ул. Фоминская, ГСК №54, боксы №12, 13, 14

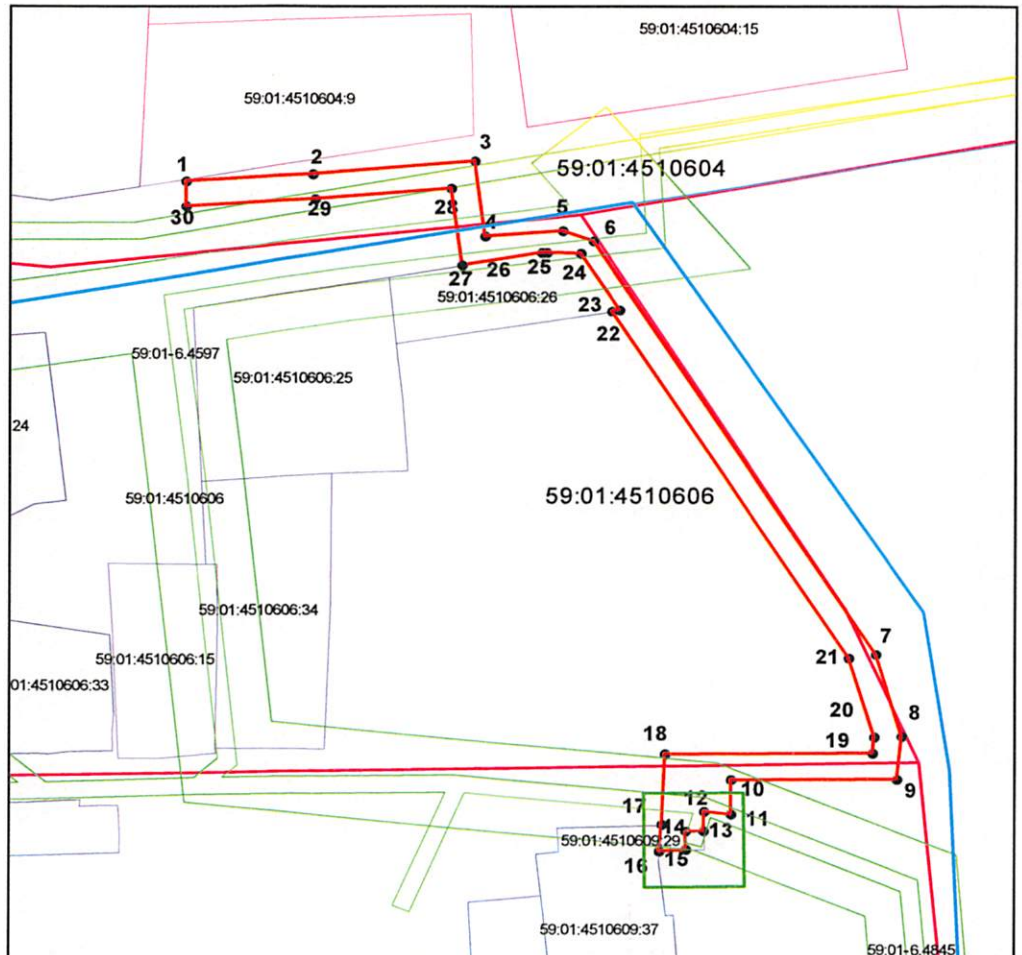
**Местоположение:** Пермский край, г. Пермь, Дзержинский район, ул. Фоминская

**Площадь земель или части земельного участка, кв.м:** 1828

**Категория земель:** Земли населённых пунктов

**Вид разрешенного использования:**

Каталог координат, м		
точки грани	X	Y
1	517621,67	2223855,65
2	517623,31	2223883,26
3	517626,37	2223918,62
4	517608,59	2223920,94
5	517609,90	2223937,72
6	517607,48	2223944,45
7	517509,28	2224006,35
8	517489,88	2224012,09
9	517479,66	2224011,08
10	517479,55	2223974,74
11	517471,42	2223974,74
12	517472,05	2223968,92
13	517467,43	2223968,81
14	517467,40	2223964,88
15	517463,05	2223964,93
16	517462,60	2223959,11
17	517468,94	2223959,68
18	517485,63	2223960,38
19	517485,83	2224005,66
20	517489,69	2224006,05
21	517508,45	2224000,44
22	517590,76	2223948,53
23	517591,04	2223950,21
24	517604,54	2223941,66
25	517604,71	2223934,31
26	517604,74	2223933,20
27	517601,68	2223915,87
28	517620,00	2223913,48
29	517617,42	2223883,79
30	517615,75	2223855,66



### Условные обозначения:

- - вновь образованная часть границы земельного участка
- - существующая часть границы, имеющиеся в ГКН сведения о которой достаточны для определения ее местоположения
- - граница кадастрового квартала
- - зона с особыми условиями использования территорий
- - территориальная зона
- - обозначение сооружений по сведениям ГКН
- 59:01:3812269 - номер кадастрового квартала
- 59:01:3812269:8 - номер учтенного земельного участка

**Масштаб 1:2000**

Описание границ смежных землепользователей:

- от точки 1 до точки 13 земли Муниципальное образование г. Пермь
- от точки 13 до точки 15 участок КН 59:01:4510609:29
- от точки 15 до точки 16 земли Муниципальное образование г. Пермь
- от точки 16 до точки 17 участок КН 59:01:4510609:37
- от точки 17 до точки 22 земли Муниципальное образование г. Пермь
- от точки 22 до точки 27 участок КН 59:01:4510606:26
- от точки 27 до точки 1 земли Муниципальное образование г. Пермь

Заявитель: ОАО "МРСК Урала"

Владимирова А.Л. (доверенность 59 АА 3428061 от 21.01.2021г.)